

# Intelektron S.A.

A punto de cumplir dos décadas de labor y presencia ininterrumpida en el mercado, Intelektron se ha convertido en una de las marcas y empresas referentes en materia de tecnología y profesionalismo.



## Recepción

Magalí y Laura son las encargadas de dar la bienvenida a clientes y proveedores. Además, realizan tareas administrativas relacionadas con la facturación, remisión y despacho de mercadería.

**INTELEKTRON** es la materialización del sueño de cuatro compañeros de secundaria, que fueron trabajando en sus tiempos libres y durante los fines de semana, diseñando productos de tecnología, a veces como hobbistas, y otras ilusionándose con un posible fin comercial.

Desde 1989, año en el que el sueño nació, el esfuerzo conjunto de los cuatro socios y más adelante ya con algunos empleados, comenzó a traducirse en crecimiento, tanto en ventas como en calidad y variedad de productos y servicios, siempre con la premisa de comercializar productos de calidad diseñados por ellos mismos, perfilándose como una empresa integral, orgullosos de ser quienes diseñan, fabrican y venden tecnología argentina hecha por argentinos.

Como inicio de un proyecto de expansión y profesionalización empresarial, se decide a mediados del año 2002 comenzar a darle mayor especialización y focalización a cada uno de los negocios existentes, junto con una mayor autonomía y jerarquización del trabajo de los socios, para pasar de tareas operativas a ocupar un rol más estratégico de conducción, organización y liderazgo.

Esa decisión se vio traducida en 2003, año en el que se conforman *Sitepro S.A.*, dedicada a la Protección de Software, y *Punto Control S.A.*, focalizada en Control de Rondas y Distribución.



## Principales Marcas

Además de primeras marcas mundiales como HID, Intelektron logró posicionarse a nivel nacional y continental sus propias marcas de productos. Entre ellas:

- **INTELEKTRON:** Razón Social y marca principal de la Empresa bajo la cual se engloban todas las líneas de productos.
- **API:** Abre Puertas Inteligente, denominación para los equipos de la línea de Control de Accesos.
- **APIWin:** Software para Control de Accesos en diferentes versiones (monousuario/multiusuario, Access/SQL Server).
- **REI:** Reloj Electrónico Inteligente, denominación para los relojes de la línea de Control de Tiempo y Asistencia.
- **REIWin:** Software para Control de Tiempo y Asistencia en diferentes versiones (monousuario / multiusuario, Access / SQL Server).
- **VISWin:** Software para Control de Visitas en diferentes versiones (monousuario/multiusuario, Access/SQL Server).

Continúa en página 56

## ■ Timeline

**1989**

Cuatro socios, cada uno con su trabajo, se juntaban a la noche y los fines de semana para avanzar, sin presupuesto de inversión, con los primeros intentos de armado de circuitos electrónicos.

**1991**

Se funda la empresa en una oficina de 2 ambientes en Av. Belgrano al 800, denominada ITK S.R.L. Su único producto eran los Protectores de Software HARDkey.

**1992**

Se mudan a una oficina más grande en Av. Belgrano al 1100. Crece la cantidad de personal y se desarrolla una línea de placas de control y adquisición de datos y grabadores de memorias EPROM's.

**1993**

Empiezan a ofrecer al mercado los primeros Controles de Acceso (*API*), cuando todavía no había una gran difusión de este tipo de productos, generando una tendencia de innovación.



### Presidencia

Marcelo Colanero, Presidente de Intelktron; David Walfisch, Gerente General y Graciela Lejárcegui, Gerente Comercial, en una de las habituales reuniones diarias, planificando el futuro y trabajando el día a día.



### Showroom

Una amplia sala de estilo, con imponentes vitrales, es el espacio físico del showroom, en el cual, prolijamente montados, todos los productos de la firma se encuentran a la vista y funcionando.

### Estructura

Ubicado en el límite entre los barrios porteños de San Cristóbal y Constitución, el edificio corporativo de Intelktron es una acabada muestra de estilo: una construcción señorial de tres pisos, a metros de Avenida San Juan funcionalmente adaptada a las necesidades de la empresa sin perjudicar la estructura original del lugar.

"Una de las premisas de la empresa -señala David Walfisch, Gerente General de la firma- es respetar al máximo la arquitectura del lugar, conservando en la medida de lo posible su diseño original y preservando los detalles que la hacen única, como los amplios vitrales, los apliques en los techos, las molduras de las paredes y toda la ornamentación de época".

El ingreso a la empresa es la primera muestra de ello: una imponente escalera da acceso a la recepción, con la Bandera Nacional en primer plano y donde Magalí y Laura se encargan de dar la bienvenida a clientes y proveedores, que son atendidos sin diferencias.

Frente a la recepción se encuentra la sala de reuniones, también utilizada para cursos y seminarios: amplia, bien iluminada y de moderno mobiliario, cuenta con un proyector y una PC para las diferentes presentaciones.

En el mismo nivel y detrás de la recepción puede verse un amplio showroom, donde todos los productos de la empresa se encuentran ensamblados y funcionando, para brindar a los clientes una rápida muestra de la tecnología y posibilidades que brindan los desarrollos de la firma.

Un antiguo ascensor de hierro y madera, en perfecto estado de conservación, es el nexo entre los pisos superiores, donde se encuentran las oficinas gerenciales y comerciales, e inferiores, donde lleva a cabo su tarea todo el equipo técnico.

En el sector de Desarrollo de Hardware, por ejemplo, trabajan cuatro ingenieros para actualizar de manera constante los equipos ya existentes y desarrollar nuevos productos para mantener a Intelktron posicionado como el fabricante de mejor nivel tecnológico nacional.

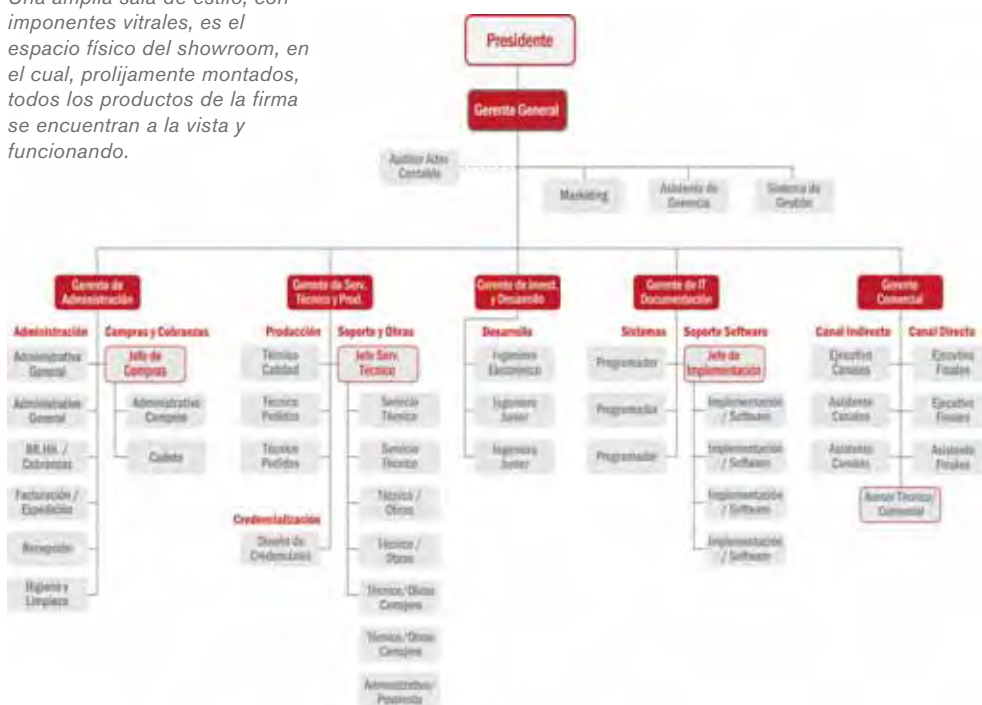
El área de Servicio Técnico, en tanto, está compuesta por técnicos, ingenieros y una administrativa, a través de la cual se coordinan las instalaciones y requerimientos de soporte. En el laboratorio de la oficina central se realizan, además, las reparaciones de una manera profesional, con seguimiento por sistema de cada elemento, utilizando los componentes originales que aseguran una renovación de la vida útil de los productos.

En el área de Soporte de Software, un equipo de operadores atienden los requerimientos de ayuda y soporte remoto de los productos informáticos. Además, se coordinan las instalaciones, implementaciones y requerimientos de soporte en domicilio, así como los cursos de capacitación y actualización sobre todos los productos, para la que cuentan con varios móviles totalmente equipados.

El área de Ventas, ubicada en los pisos superiores, está integrada por dos divisiones: el Canal de Venta Corporativa y el Canal de Atención a Gremio y Distribuidores. Cada sector cuenta con ejecutivos de cuenta especializados, administrativos de venta y un asesor técnico-comercial para soporte preventivo y relevamiento de obras. Una de sus tareas diarias es la de contactar al Cliente por vía telefónica, concertando entrevistas para evaluar puntualmente cada proyecto.

La oficina del Presidente de Intelktron, Marcelo Colanero, es

Continúa en página 64



1994

Se mudan a Av. de Mayo al 900 con más espacio y se complementa la línea de Controles de Acceso con los primeros Relojes de Control Horario (REI).

1995

Lanzamiento de los primeros equipos con Tecnología de Proximidad, hasta ese momento casi desconocidos. Comienzan a fortalecer los primeros distribuidores en el interior del país.

1996

Piedras 383 es la nueva sede de la empresa, sitio donde consolidó su crecimiento. Lanza al mercado los software de Control de Acceso y Control Horario.

1997

Se incorpora el ofrecimiento de servicios de Credencialización para las Tarjetas. Logra la representación de los productos HID de proximidad.



### Desarrollo de Hardware

Cuatro ingenieros trabajan para actualizar los equipos existentes y desarrollar nuevos productos con el propósito de mantener a Intelektron posicionado como el fabricante de mejor nivel tecnológico nacional.



### Soporte de Software

Un equipo de operadores atienden los requerimientos de ayuda y soporte remoto de los Sistemas.



### Servicio Técnico

Técnicos, ingenieros y una administrativa coordinan los pedidos de instalación y requerimientos de soporte.

### Objetivos

El principal objetivo de la empresa es, históricamente, ofrecer soluciones tecnológicamente avanzadas y específicas a través de cada una de las unidades de negocios que la integran, poniendo énfasis tanto en la calidad de los productos y servicios como en la gente que la compone, con la meta de satisfacer las necesidades del cliente de una forma seria y responsable, que permita lograr relaciones exitosas y perdurables en el tiempo.

En otro plano, la empresa apunta a incrementar continuamente su participación en los segmentos de mercados que compite, presentando una imagen de marca fuerte, fabricando sus propios productos, representando a otros y consolidando una importante red de distribuidores y agentes de ventas en Argentina, el Mercosur, Latinoamérica y el resto del Mundo.

### Ubicación

Situada en el límite entre los barrios de San Cristóbal y Constitución, los accesos a Intelektron (Solís 1225) son por vías rápidas, tanto desde Capital como desde Provincia. A unos 30 metros de las oficinas, los clientes podrán encontrar un amplio estacionamiento (debajo de la autopista 25 de Mayo)



### Cómo llegar

- **Subte:** Línea "E", estación Entre Ríos
- **Colectivos:** 4 - 6 - 12 - 23 - 33 - 37 - 50 - 53 - 84 - 95 - 96 - 102 - 111 - 126 - 129 - 150 - 151 - 168 - 168 (R90)
- **En auto:** Bajando por Av. San Juan hacia el centro, después de Av. Entre Ríos la próxima es Solís. Doblar a la derecha media cuadra.
- **Por autopista:** Desde La Plata o desde el Centro: Bajar directamente en la salida Entre Ríos, que desemboca directamente en calle Solís. Desde Ezeiza: Bajar en la salida Entre Ríos (siguiente a Jujuy y anterior a 9 de Julio) y doblar a la izquierda hasta la Av. San Juan. Girar a la derecha por ésta hasta cruzar Av. Entre Ríos. La próxima es calle Solís.

### + Datos de Contacto

- **Tel/Fax:** (54 11) 4305-5600
- **Página web:** [www.intelektron.com](http://www.intelektron.com)
- **Mail:** [ventas@intelektron.com](mailto:ventas@intelektron.com)

Viene de página 60

el punto de reunión constante de todo el personal y cumple, habitualmente, la función de una sala de reuniones diarias rápidas, donde empleados y gerentes se acercan para aportar información, buscar solución a los requerimientos que se plantean y proponer mejoras para diferentes aspectos de la empresa y sus productos.

La filosofía de Intelektron como empresa se basa en una comunicación constante, tanto hacia adentro como hacia fuera. "Rescatamos por sobre todas las cosas los valores de la empresa y de las personas que trabajan en ella. El contacto diario entre quienes hacen el día a día de Intelektron y quienes la dirigimos contribuye enormemente a la imagen que tiene la marca en el mercado, tanto nacional e internacional. El trabajo en equipo que logramos entre todos se traduce siempre en mejores productos y servicios para nuestros clientes, que desde siempre acompañaron nuestro crecimiento", explica Colanero.

### Exportaciones

Posicionada como una de las líderes en productos para Control de Accesos y Presentismo del mercado local, Intelektron comenzó su expansión internacional a mediados de 2000, cuando cerró un contrato de representación con una empresa de las más representativas del sector en México, lo cual le permitió abrir el camino a sus productos al altamente competitivo mercado latino de América del Norte, con gran aceptación, y se expandió en todos los países de Latinoamérica. También están incursionando en España y otros países del mundo.

### 1998

Se dividen internamente varias Unidades de Negocios, entre ellas Protección de Software, Control de Acceso, Tiempo y Asistencia y Control de Rondas. En 1999 Comienzan las primeras exportaciones y se trabaja con varios distribuidores en casi todos los países de Latinoamérica.

### 2002

Comienza a operar desde su edificio propio en Solís 1225. En 2003 se separan las unidades de negocios en empresas diferentes para lograr cada vez mayor foco y especialización en cada negocio. Nacen Sitepro S.A. (Protección de Software) y Punto Control S.A. (Control de Rondas y Distribución).

### 2004

Intelektron se dedica exclusivamente al diseño, fabricación y comercialización de sistemas de Control de Acceso, Tiempo y Asistencia y Control de Visitas; se amplía la oferta de productos y comienza la fabricación de Molinetes.

### 2008

Lanzan al mercado la nueva línea de Molinetes de Vidrio, que no se fabricaban en el país y preparan el lanzamiento de una nueva línea de productos de Control de Accesos con grandes funcionalidades para el 2009.